



# VEGA ENGINEERING SERVER

Версия 0.9.3

## Руководство пользователя

# Оглавление

---

Описание Vega Engineering Server .....	3
Подключение .....	4
Настройка .....	6
Вкладка «Пользователи».....	6
Вкладка «Группы» .....	6
Вкладка «Устройства».....	7

# Описание Vega Engineering Server

---

Vega Engineering Server – это инструмент для настройки блоков мониторинга серии Vega MT.

Инженерный сервер необходим для подключения через Конфигуратор к блокам мониторинга Vega MT. Через сервер происходит управление блоком, просмотр его настроек и конфигурирование.

Инженерный сервер является полностью бесплатным консольным приложением для операционных систем Windows и Linux, совместимым с блоками мониторинга серии Vega MT.

Для управления сервером используется приложение «Администратор Vega MT сервера» с простым дружественным интерфейсом. «Администратор Vega MT сервера» открывает перед администратором сервера широкие возможности по управлению устройствами серии Vega MT. С «Администратор Vega MT сервера» вы можете управлять блоком, просматривать его настройки и конфигурировать.

# Подключение

---

ПО «Администратор Vega MT сервера» является удобным приложением для администрирования инженерного сервера. Для его настройки необходимо изучить настоящее Руководство.

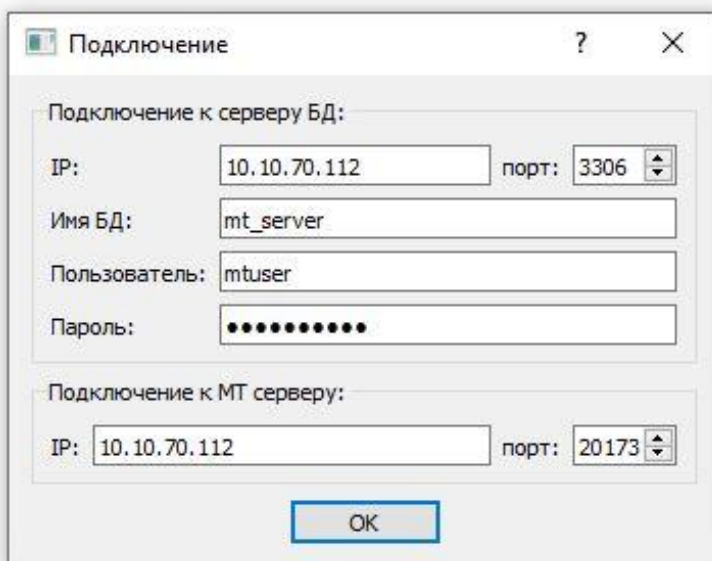
Для работы с инженерным сервером через программу «Администратор Vega MT сервера» необходимо предварительно задать на сервере параметры для подключения к SQL серверу.

- ⦿ IP и порт подключения к серверу базы данных MySQL
- ⦿ имя базы данных
- ⦿ имя пользователя
- ⦿ пароль
- ⦿ период обновления

```
# Параметры подключения к SQL серверу. Поддерживается сервер MySQL v8.x.
# Формат адреса сервера: "адрес" : порт
# Можно задать имя БД на сервере, которая будет содержать таблицы с настройками,
# если таковой нет, то она будет создана.
# Пользователь должен обладать правами на создание, чтение и изменение таблиц
# в рамках указанной БД.
# Все манипуляции с БД проводятся через утилиту mt_server_administrator.
# Изменения в БД применяются либо во время перезапуска сервера, либо после ввода
# команды update (u) в консольном режиме.
# Также сервер подтягивает изменения в БД автоматически по таймеру с заданным
# периодом sql_update_period в секундах.
sql_address="127.0.0.1":3306
sql_db="mt_server"
sql_user="mtuser"
sql_password="mtpassword"
sql_update_period=300
```

Параметры задаются в файле `vega_mt_server.txt`.

Программа «Администратор Vega MT сервера» не требует установки. При запуске исполняемого файла появляется главное окно работы с программой.



Для подключения программы администрирования инженерного сервера необходимо указать следующие данные:

- IP и порт подключения к серверу базы данных MySQL
- имя базы данных
- имя пользователя
- пароль.
- IP и порт подключения к самому инженерному серверу.



При удачном подключении в строке состояния отобразится статус работы серверов.

Зеленый индикатор соответствует удачному подключению. Красный индикатор обозначает отсутствие подключения. В этом случае необходимо повторить попытку подключения нажатием на значок цепи.

Также в строке отображено количество нераспределенных устройств онлайн.



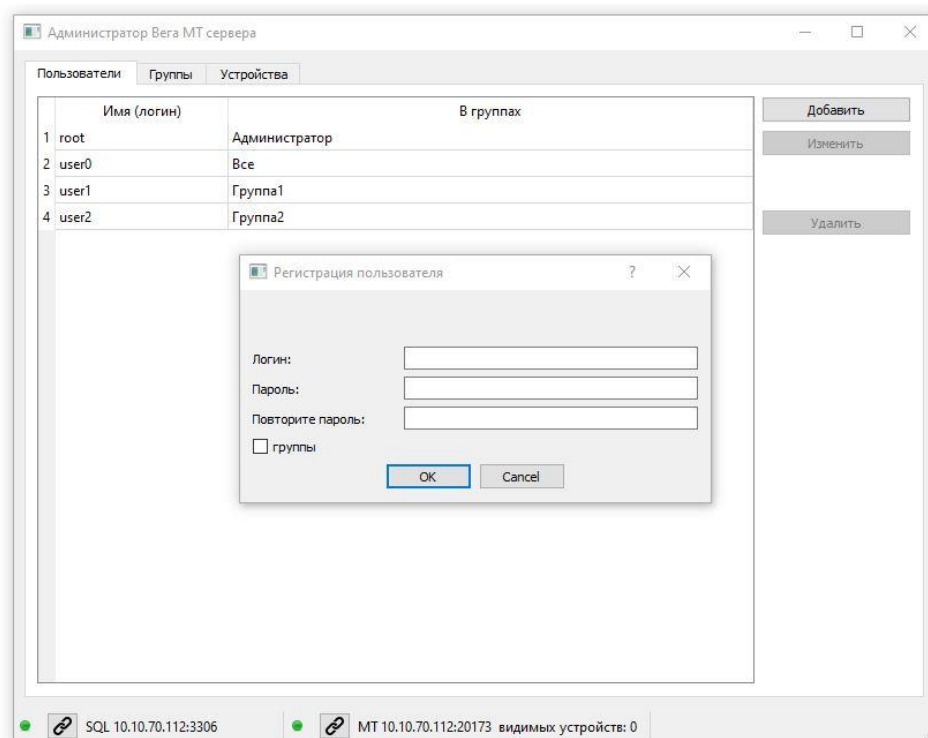
**Нераспределенные устройства доступны всем пользователям без авторизации на сервере.**

# Настройка

В данном разделе описывается процесс настройки инженерного сервера с помощью программы «Администратор Vega MT сервера».

## Вкладка «Пользователи»

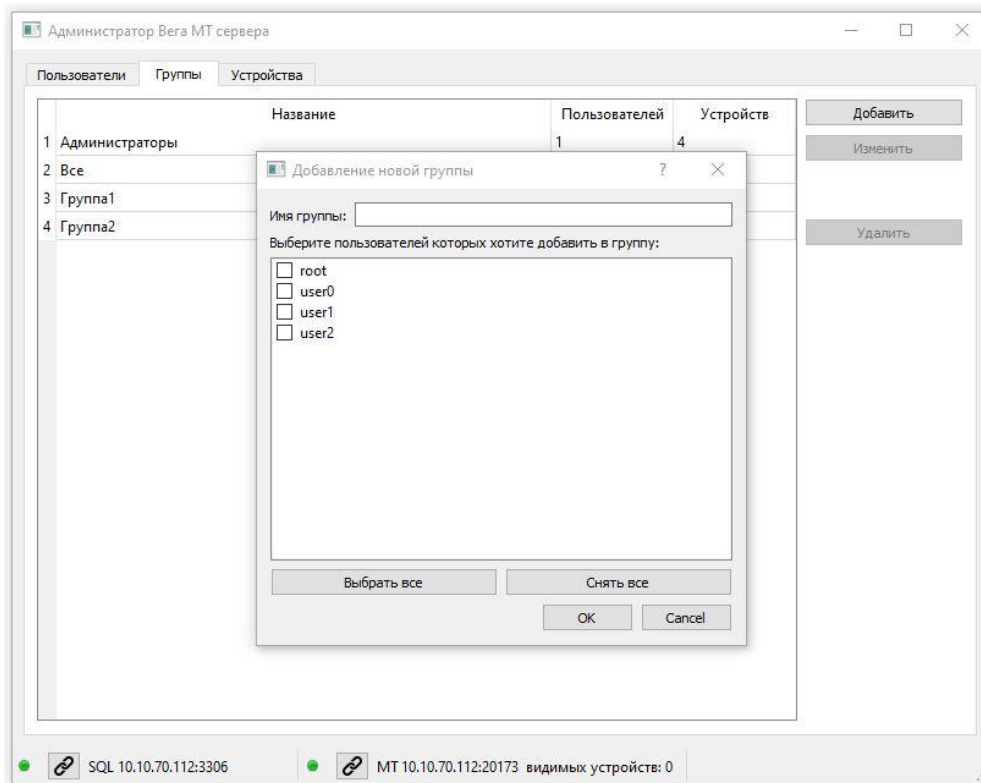
На этой вкладке расположены настройки, позволяющие создавать учетные записи для подключения к инженерному серверу и разграничивать доступ к конкретным блокам.



После нажатия кнопки «Добавить» необходимо в появившемся окне задать имя пользователя и пароль. Пользователь будет добавлен в систему, и при авторизации на инженерном сервере сможет получить доступ к соответствующим группам блоков.

## Вкладка «Группы»

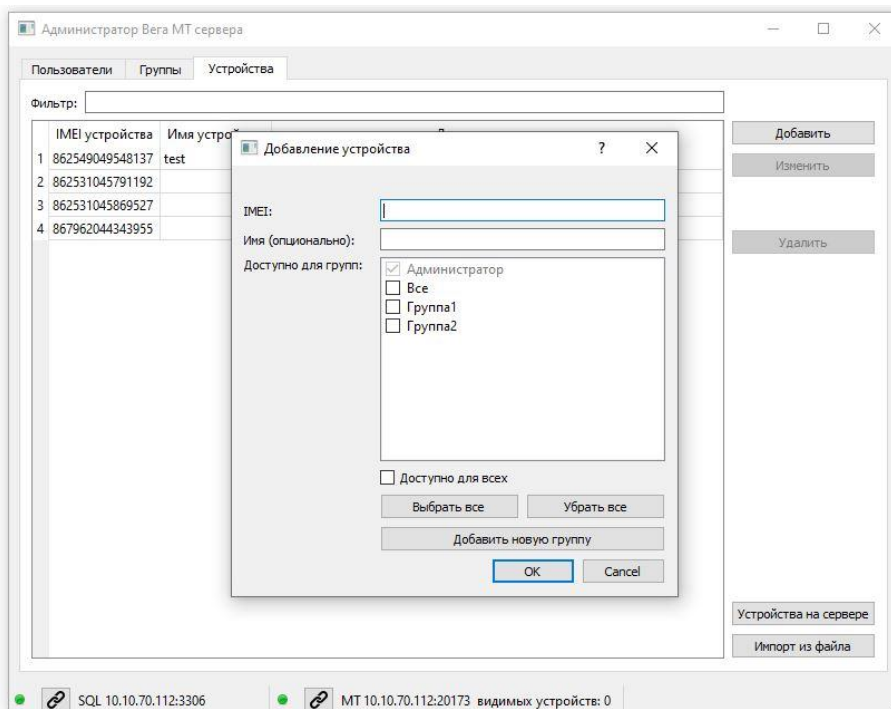
На данной вкладке расположены настройки, позволяющие группировать устройства для предоставления доступа определенным пользователям инженерного сервера.



После нажатия кнопки «Добавить» необходимо в появившемся окне задать наименование группы и выбрать хотя бы одного пользователя для доступа.

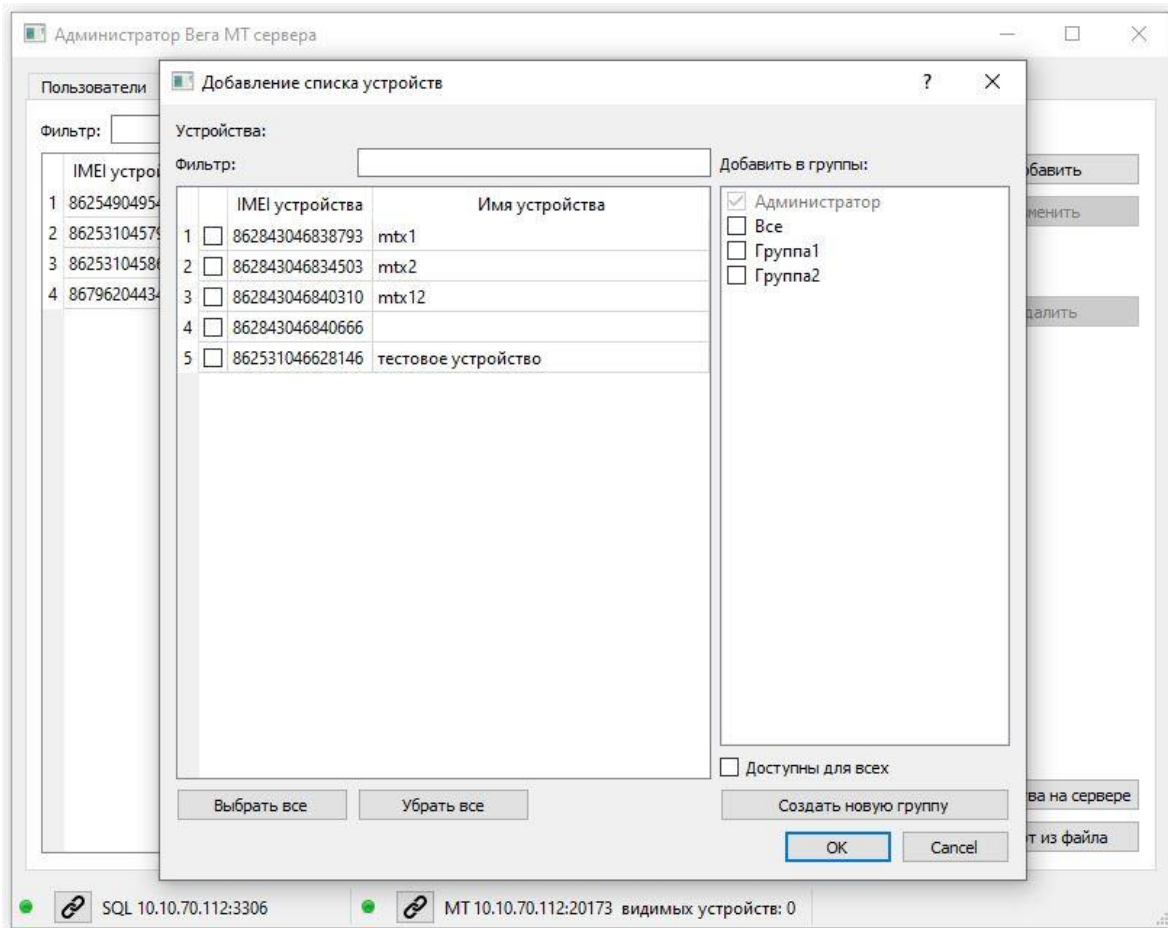
## Вкладка «Устройства»

На данной вкладке расположены настройки, позволяющие добавлять устройства.



После нажатия кнопки «Добавить» необходимо в появившемся окне ввести IMEI блока и выбрать хотя бы одну группу доступа. При добавлении блок может быть не подключен к серверу.

При нажатии кнопки «Устройства на сервере» появляется возможность группировать блоки, подключённые в данный момент к инженерному серверу. Для этого в появившемся окне необходимо выбрать хотя бы одну группу для доступа.



После нажатия кнопки «Импорт из файла» необходимо выбрать текстовый и CVS файл со списком добавляемых блоков. Формат файла должен быть следующим:

imei,имя

imei,имя



**ИНФОРМАЦИЯ О ДОКУМЕНТЕ**

Заголовок	Vega Engineering Server
Тип документа	Руководство
Номер документа	B02-server-01
Номер и дата последней ревизии	1 от 14.01.2022

Этот документ применим к следующим продуктам:

Тип продукта	Название продукта
Программное обеспечение	Vega Engineering Server
	IOT Vega Admin Tool

Ревизия	Дата	Имя	Комментарии
01	14.01.2022	ХМА	Дата создания документа



[vega-absolute.ru](http://vega-absolute.ru)

Руководство пользователя © ООО «Вега-Абсолют» 2022