

## Audi Q3 (8U) 2015-2019

CAN 1 Скорость шины 500 кб/с.

CAN 2 Скорость шины 100 кб/с.



## Датчики (доступные в данной версии конфигурации – выделены зелёным цветом).

Параметр	ID датчика	Параметр	ID датчика	Параметр	ID датчика
Одометр (км)	2800	Статус ЦЗ (закр/откр)	2830	Check Engine	2870
Скорость (км/ч)	2801	Дверь FL (откр/закр)	2831	Air Bag	2871
Тахометр (об/мин)	2802	Дверь FR (откр/закр)	2832	Индикатор ABS	2872
Топливо (л)	2803	Дверь RR (откр/закр)	2833	Авария ГУП	2873
Запас хода до заправки (км)	2804	Дверь RL (откр/закр)	2834	ESP	2874
Положение ключа ( )	2805	Капот (откр/закр)	2835	TPMS	2875
Зажигание (вкл/выкл)	2806	Багажник (откр/закр)	2836	EPC	2876
АСС	2807	Окно FL (%)	2837	Индикатор омывайки	2877
Газ (%)	2808	Окно FR (%)	2838	Start-Stop off	2878
Тормоз (вкл/выкл)	2809	Окно RR (%)	2839	Круиз (вкл/выкл)	2879
Ручник (вкл/выкл)	2810	Окно RL (%)	2840	Круиз настройка	2880
Угол руля	2811	Люк (откр/закр)	2841	Иммобилайзер	2881
ТОЖ ДВС (°C)	2812	Статус габариты (вкл/выкл)	2842	Lim	2882
Положение АКПП (0x08 – P; 0x07 – R; 0x06 – N; 0x05 – D; 0x0C – S; 0x0E – M)	2813	Статус ближний (вкл/выкл)	2843	Восклицательный знак	2883
Ускорение руля	2814	Статус дальний (вкл/выкл)	2844	Неисправность освещения	2884
Усиление на тормозе	2815	Статус ПТФ перед (вкл/выкл)	2845	Давление масла	2885
Наружная температура (°C)	2816	Статус ПТФ зад (вкл/выкл)	2846	Индикатор TRC (букс)	2886
Режим АКПП	2817	Аварийка (вкл/выкл)	2847	Индикатор TRC(ESP)-off	2887
Полный привод	2818	Ремень FL(вкл/выкл)	2848	Индикатор зарядки	2888
Мгновенный расход (л/ч)	2819	Ремень FR (вкл/выкл)	2849	Износ тормозных колодок	2889
АКПП: P	2820	Ремень RL (вкл/выкл)	2850	Кнопка: открыть ЦЗ	2890
АКПП: R	2821	Ремень RR (вкл/выкл)	2851	Кнопка: Закрыть ЦЗ	2891
АКПП: D	2822	Ремень RC (вкл/выкл)	2852	Кнопки на руле	2892
Руль влево	2823	Датчик присутствия водителя (вкл/выкл)	2853	Кнопки стеклоподъемников	2893
Руль вправо	2824	Датчик присутствия пассажира (вкл/выкл)	2854	Статус блокировки стеклоподъемников (вкл/выкл)	2894
Ускорение педали газа	2825	Парктроник активен (вкл/выкл)	2855	-	2895
АКПП: N	2826	Статус штатной охраны (закр/откр)	2856	-	2896
Суммарно израсходованное топливо (л)	2827	Тревога штатной охраны (вкл/выкл)	2857	-	2897
Суммарное время работы двигателя (мин)	2828	Педаля сцепления	2858	-	2898
Средний расход (с приборки)	2829	Двигатель запущен	2859	-	2899
Подогрев сиденья FL (вкл/выкл)	2900	Нагрузка на двигатель, %	2860	VIN (OBD-2)	2975
Подогрев сиденья FR (вкл/выкл)	2901	Расстояние до ТО (км)	2861	DTC (OBD-2)	2976
Скорость отопителя (%)	2902	-	2862		
Подогрев лобового стекла	2903	-	2863		
Подогрев заднего стекла	2904	-	2864		
Кондиционер (вкл/выкл)	2905	-	2865		
Обдув лобового стекла	2906	-	2866		
Рециркуляция воздуха в салоне	2907	-	2867		
-	2908	-	2868		
		-	2869		

**Изменяемые параметры**

Кнопки круиз-контроля	2910	-	2915
Брелок: Закрыть ЦЗ	2911	-	2916
Брелок: Открыть ЦЗ	2912	-	2917
Брелок: Открыть багажник	2913	-	2918
Брелок: Открыть багажник (электропривод)	2914	-	2919

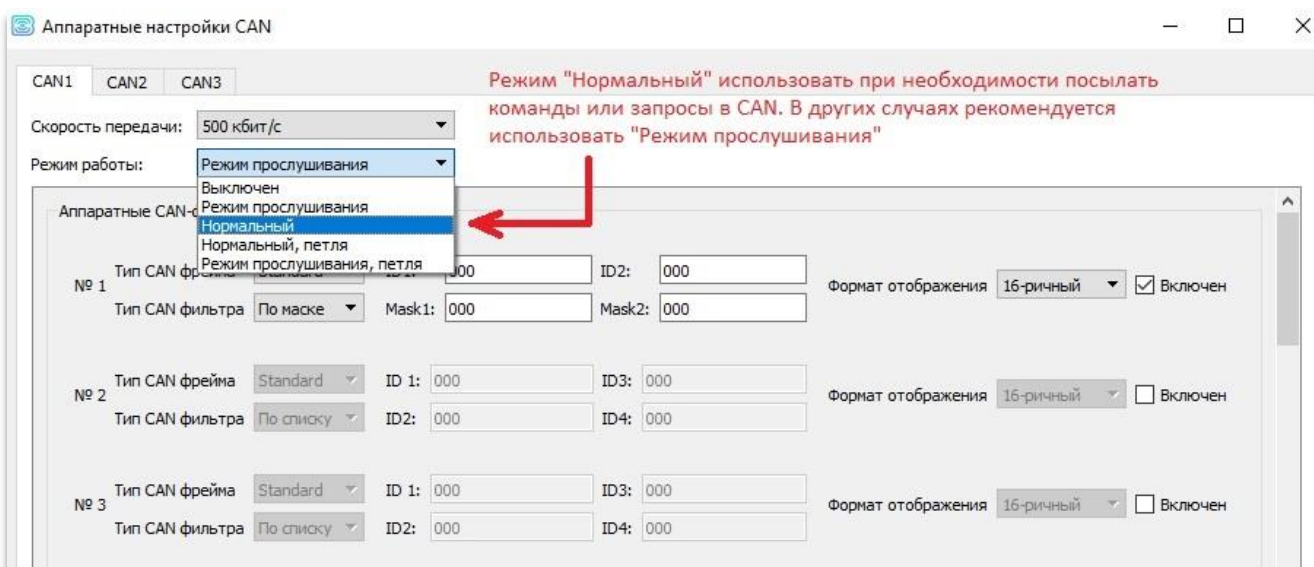
**CAN – команды**

Действие	№ CAN-скрипта
Закрыть ЦЗ	1
Открыть ЦЗ	2
Моргнуть аварийкой	3
Моргнуть фарами	4
Имитация открытия двери водителя	5
Звуковой сигнал	6
Закрыть окна	7
-	8

**Внимание!**

Результат выполнения и работоспособность CAN – команд может отличаться в зависимости от комплектации автомобиля.

Для того, чтобы CAN – команды и CAN датчики с запросом (IsoRequest) работали, необходимо, чтобы шина, по которой идет управление, либо запрос, была сконфигурирована для работы в режиме «Нормальный» (по умолчанию может быть установлен «Режим прослушивания»).



## Подключение CAN.

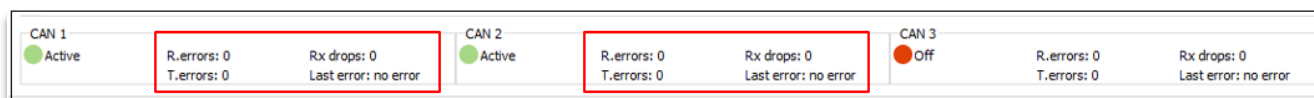


**Внимание!** Убедитесь, что после подключения к CAN-шине и загрузки настроек в блок, значения на вкладке «CAN-датчики» обновились и соответствуют текущим значениям параметров (то есть моточасы, обороты и т.д. соответствуют реальным). Важно убедиться, что терминал правильно определяет сигнал зажигания (аналоговый, либо CAN, в зависимости от настроек), т.к. от него может зависеть корректность сброса показаний некоторых датчиков. В случае, когда есть сомнения в правильности подключения CAN, рекомендуется перевести шину в «Режим прослушивания» (в аппаратных настройках CAN терминала).



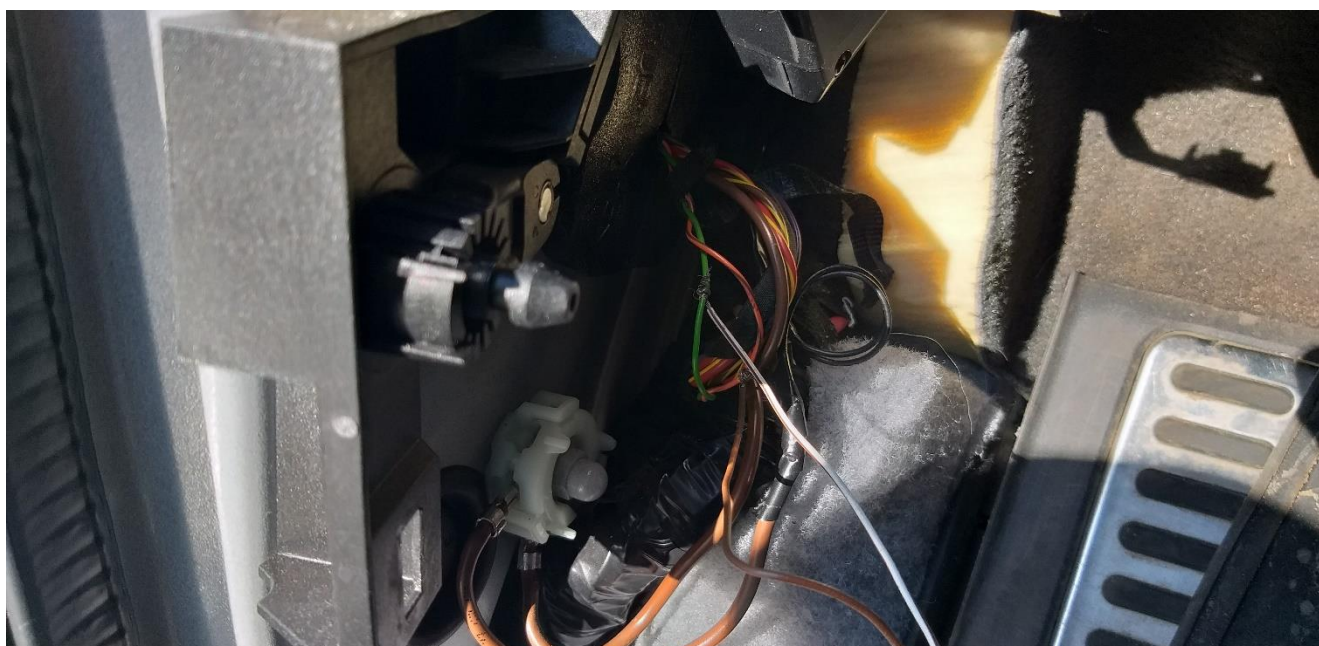
**При работе с бесконтактным считывателем CAN-шины:**

1. Необходимо убедиться, что данные из CAN идут стабильно и без ошибок.
2. В Аппаратных настройках CAN – режим работы шины должен быть выставлен в «Режим прослушивания».



**Подключение CAN1:** жгут водительской двери за левой кик панелью.

CAN-High: оранжево-зеленый  
CAN-Low: оранжево-коричневый





**Подключение CAN2:** : разъем блока gateway над педалью газа.

CAN-High: оранжево-черный  
CAN-Low: оранжево-коричневый

